

COURS DE SECONDE
ANNÉE 2021-2022

CHAPITRE INTRODUCTIF
QUE SONT LES SCIENCES ECONOMIQUES ET
SOCIALES ?

I) DE QUOI ALLONS-NOUS PARLER ?

Sciences Economiques et Sociales ou SES, un sigle que vous n'avez pas rencontré au collège. Pourquoi vous imposer une nouvelle discipline au lycée ? Et de quoi parle-t-elle ?

A sa création, il ya 50 ans, les SES ont été présentées ainsi : « L'originalité de cet enseignement est sans doute de conduire à la connaissance de nos sociétés actuelles et de leurs mécanismes (...) ». (*Préambule du premier programme de S.E.S.- 1966*)

Le terme essentiel dans cette présentation est « Société ». Mais que veut dire ce terme qui est d'usage courant mais que nous avons souvent bien du mal à définir.

Essayez d'expliquer ce qu'est une Société. Vous verrez que ce n'est pas facile.

Une réponse possible, parmi d'autres, est celle-ci :

Une société est un groupe organisé d'êtres humains ayant établi des relations durables, qui vivent sous des règles et des lois communes et qui ont une forme de vie commune. On peut ainsi parler de « société française », de « société occidentale » ou de « société humaine ».

(NB : attention à ne pas confondre avec le terme « société » utilisé pour les entreprises comme « Société Anonyme »)

Au fond, parler de Société c'est essayer de comprendre comment les Hommes (hommes et femmes) peuvent vivre ensemble sans s'affronter continuellement.

a) Pour vivre ensemble, il est nécessaire d'obéir à certaines règles et Lois : règles de conduite sur la route mais aussi règles dans l'espace public. Celles-ci sont parfois contestées.

b) Il y a aussi des règles dans la vie quotidienne comme les règles de politesse.

c) Il est également nécessaire que les Hommes puissent se nourrir et disposer des objets et services nécessaires à la vie quotidienne : produits alimentaires, téléphones, Internet, transports, école,... Il faut donc produire ces biens et services afin que les individus les consomment. Il faut donc pour cela que les gens puissent travailler.

d) Les Hommes ne peuvent vivre ensemble qu'en communiquant : communication orale mais aussi écrite, communication par téléphone, par mail, sur des forums,... Avec l'apparition d'Internet dans les années 1990, la communication a pris une ampleur sans précédent.

II) QUAND APPARAISSENT LES SCIENCES SOCIALES ?

Les sciences qu'on appelle les « sciences sociales » s'intéressent à tous ces aspects de la vie humaine et elles se sont développées surtout à partir du 19^{ème} siècle. Pourquoi ? Parcequ'on ne s'intéresse vraiment à un phénomène que lorsque celui-ci ne fonctionne pas : c'est quand une voiture est en panne qu'on pense à ouvrir le capot. C'est quand on est malade qu'on se pose des questions sur la santé...

De même, c'est quand une société semble ne plus fonctionner, ou mal fonctionner, qu'on s'intéresse à elle. Ou bien quand elle change et qu'on ne comprend plus très bien comment elle fonctionne. Ainsi le 19^{ème} siècle a été l'objet de très grands changements : c'est l'essor de la démocratie (avec, évidemment, la Révolution Française) qui pose la question de l'élaboration et de l'application des Lois. C'est aussi le siècle de la Révolution Industrielle qui amène les hommes à produire beaucoup plus qu'auparavant et les amènera plus tard, au 20^{ème} siècle, à consommer en masse et à atteindre un niveau de confort inconnu jusqu'alors... mais cela au prix de dégâts environnementaux dont ils ne commencent à être conscients qu'à la fin du 20^{ème} siècle. Le 19^{ème}

siècle est aussi le siècle de l'essor de l'information (journaux pour l'essentiel) et de l'urbanisation, or la grande ville est le lieu idéal pour la propagation des rumeurs.

C'est également au 19^{ème} siècle que les mondes non européens (Afrique, Asie, Amériques,...) ne sont plus seulement pris comme des mondes exotiques et étranges propres à enflammer l'imagination ou comme des ressources de main d'œuvre (esclavage) mais qu'on s'avise qu'ils représentent des exemples de la diversité des manières de vivre et de penser que les humains constituent.

Cependant, les sociétés ne cessent pas de changer et elles le font fortement depuis quelques décennies. Aujourd'hui comme au 19^{ème} siècle, notre société connaît de forts bouleversements : la place des femmes n'est plus aujourd'hui la même que dans les années 1950, le mariage s'est profondément transformé, l'homosexualité ne fait plus l'objet du rejet massif que l'on connaissait jusque dans les années 1980,...

Les sciences sociales vont s'intéresser surtout à ces changements actuels et vont parfois se servir pour cela des comparaisons historiques. Mais on va aussi regarder comment vivent d'autres sociétés que les nôtres : ainsi, on sait que de nombreuses petites sociétés comme les Yanomami du Brésil, les Arapesh de Polynésie ou les Nuers du Soudan n'ont pas adopté les mêmes règles et façons de vivre que les occidentaux. Les échanges de biens ne se font pas de la même manière que chez nous, les règles du mariage diffèrent, ... comme le disait Claude Lévi-Strauss : *« pour arriver à comprendre sa propre société, il faut réfléchir à partir d'une société différente »*

III) PRÉSENTATION DES DIFFÉRENTES SCIENCES SOCIALES CONSTITUTIVES DES S.E.S.

SCIENCE ECONOMIQUE

Il y a deux définitions possibles de la science économique. La première revient à dire qu'il s'agit de l'étude de la production, de la distribution et de la consommation des richesses (c'est-à-dire des biens et des services que l'on produit). L'idée de redistribution renvoie à la question des échanges et à celle des revenus des individus.

La deuxième définition, plus restrictive, consiste à dire qu'il s'agit d'analyser la manière dont on peut employer des ressources rares pour la satisfaction des besoins des hommes. « Ressources rares » désigne ici, non pas le fait que ce soit rare dans l'absolu, mais qu'il n'y ait pas suffisamment de biens par rapport à la demande qui en est faite (« rareté relative »)

SOCIOLOGIE

La sociologie est une discipline complexe et analysant tellement d'objets différents avec tant de méthodes diverses que les sociologues ont l'habitude de dire qu'ils ne s'accordent que sur une seule chose, la difficulté qu'il y a à définir la sociologie. Au plus simple, on peut dire qu'il s'agit de l'étude des hommes dans la société en ce qu'ils ont des liens avec les grandes institutions comme l'Ecole ou l'Etat ainsi que des rapports entre eux (rencontres, amitiés, liens de parenté,...).

PSYCHOLOGIE SOCIALE

La psychologie sociale s'intéresse à la façon dont les individus réagissent face à une situation donnée ou face à un groupe. Elle analyse donc les situations de coopération, de communication,

de conflits, de domination, d'influence, etc... Les psychologues sociaux se servent en général d'expériences faites en laboratoire (où on observe comment des gens réagissent ; on ne les dissèque pas et on ne les met pas dans des éprouvettes).

ETHNOLOGIE

L'ethnologue (le savant qui pratique l'ethnologie) s'intéresse à l'étude de l'Homme sous ses diverses dimensions mais il le fait généralement à partir de sociétés de petites dimensions (de quelques dizaines de membres à quelques dizaines de milliers) comme les indiens jivaros du Brésil (moins de 100 000 membres et 700 membres pour la société des shiwiars), les Arapesh de Polynésie, les indiens Hopis d'Amérique du Nord (6500 personnes), les Na ou mozos de Chine (près de 300 000). L'ethnologie a une assez grande proximité avec la sociologie. Claude Lévi-Strauss (1908-2008), cité plus haut, est probablement l'ethnologue et un des intellectuels les plus connus au monde.

SCIENCE POLITIQUE

« Politique » vient de « Polis », la Cité. Dans l'antiquité, la réflexion sur la politique concernait l'organisation de la Cité. Aujourd'hui, cela renvoie à "l'ensemble des affaires publiques" c'est-à-dire tous les problèmes qui engagent les individus collectivement (c'est à dire avec l'ensemble des autres et non individuellement). Face à ces divers problèmes, il faudra prendre des décisions, adopter des lois ou des règlements. La question sera décidée par les Institutions (par exemple, l'Assemblée Nationale ou l'Etat,...) mais elles peuvent donner lieu à des contestations comme des manifestations, par exemple.

Ces définitions sont assez arbitraires. En effet, les frontières entre les différentes disciplines sont floues : quand on s'intéresse à la manière dont on produit et échange des produits dans telle ou telle tribu du Nord-Ouest canadien, fait-on de l'ethnologie ou de l'économie ? Quand on s'intéresse aux dépenses que les ménages font à Noël selon leur milieu social, fait-on de l'économie ou de la sociologie ? Quand on constate qu'une grande entreprise essaie de peser sur les décisions prises par l'Etat, est on dans le domaine de l'économie ou dans celui de la science politique ? Quand on regarde comment est désigné le chef dans les tribus mélanésiennes, est ce de la science politique ou de l'ethnologie ?

IV) EXEMPLES

Document n° 1



Assemblée Nationale française

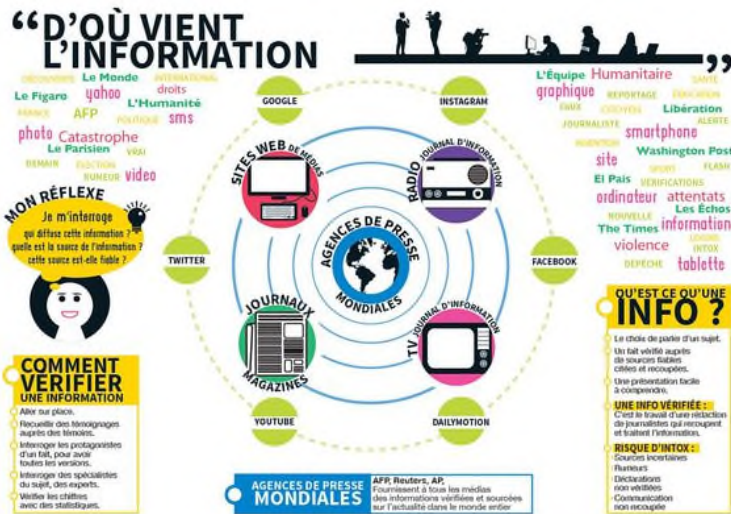
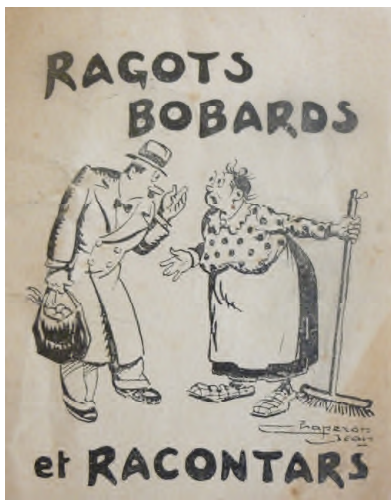
Document n°2



Rayon de pâtes dans un supermarché en Avril 2020

Document n°3

DU RAGOT A LA RUMEUR MONDIALISEE



Document n°4



Cours en distanciel

Document n°5

Notre rapport à la Nature n'est pas universel et nous savons depuis longtemps que d'autres sociétés établissent d'autres rapports vis-à-vis des plantes ou des animaux. Par exemple, l'ethnologue Philippe Descola rapporte sa surprise quand il voit les femmes Achuars (les achuars sont une tribu appartenant à la population des jivaros d'Amérique du sud) parler aux plantes qu'elles cultivent comme s'il s'agissait d'enfants et les chasseurs parler au gibier qu'ils chassent en leur chantant des petits airs (qu'on appelle « anent »). De même, ces chasseurs ne songeront jamais à chasser plus de gibier que nécessaire sous peine d'être frappés par d'immenses malheurs.



« Voir les Achuar traiter les plantes et les animaux comme des personnes m'a bouleversé : ce que j'ai d'abord considéré comme une croyance était en réalité une manière d'être au monde, qui se combinait avec des savoir-faire techniques, agronomique, botanique, éthologique très élaborés » (Philippe Descola : Entretien avec Olivier Pascal-Moussellard – Télérama - 18/01/2015)

Document n°6



Chaine robotisée

Document n°7



Photo tirée de l'article « Petit guide de survie au repas de Noël en famille »

Document n°8



Manifestation

Document n°9



Mouvement de foule de la Love Parade - 24 Juillet 2010 à Duisburg

Document n°10



File d'attente devant un grand magasin

Document n°11



Saut du Gol : rite de passage à l'âge adulte dans les îles Vanuatu

Document n°12



Questions

- 1) A quoi servent les sciences sociales ?
- 2) Vous reprendrez chacune des sciences sociales présentées dans la partie III et l'associerez à un ou plusieurs des problèmes(notés de a à e) évoqués dans les parties I et II . Vous justifierez votre réponse (NB : il est possible que certains problèmes relèvent de deux sciences sociales différentes. L'important est d'argumenter votre réponse
- 3) Vous ferez la même chose en associant chacune des illustrations présentées dans la partie IV et numérotés de 1 à 12. Vous justifierez votre réponse (NB : certaines images peuvent renvoyer à plusieurs sciences sociales. L'important est d'argumenter)